

TISKOVÁ ZPRÁVA

Brno 24. září 2024

Akademie věd ČR
Národní 1009/3, 110 00 Praha 1
www.avcr.cz

BĚLOZUBKU TMAVOU BUDOU NA PŘELOMU ZÁŘÍ A ŘÍJNA NA CHEBSKU OPĚT MONITOROVAT VĚDECKÉ TÝMY

Výskyt bělozubky tmavé na Chebsku opět na podzim zkontrolují vědci z Ústavu biologie obratlovců AV ČR a Muzea Karlovy Vary. Jde již o třetí „expedici“ za novým druhem savce, který se nedávno objevil v Chebské pánvi. Vědci v regionu stráví 10 dní, během kterých chtějí blíže určit směr a rychlost šíření bělozubky. Navíc se zaměří na popis společenstva dalších rejskovitých druhů a prostředí, v němž bělozubka tmavá žije. S mapováním vědcům pomáhá i veřejnost, která jim poskytuje užitečné informace a v některých případech i cenné vzorky.

Tým bude mít základnu opět v Nebanicích, které se nacházejí na nejvýchodnějším okraji rozšíření bělozubky tmavé. „Letos budeme mít v terénu tři týmy. Budeme objíždět už známé lokality z minulých let, kde jsme výskyt bělozubky tmavé potvrdili, ale rovněž se budeme snažit co nejvíce zaměřit na nové lokality v nejvýchodnější části areálu výskytu. V každé lokalitě zůstaneme tři odchytné noci, abychom maximalizovali přesnost odchytů,“ vysvětluje Alena Fornůsková, vědkyně z Ústavu biologie obratlovců AV ČR.

Zapojení veřejnosti se vyplatí

Loni na podzim vědci vybídli zájemce z řad veřejnosti, aby se do projektu zapojili. Některé druhy rejskovitých totiž rády využívají lidských sídel k přečkání nepříznivého období zimy. Lidé se tak s nimi mohou setkat od podzimu do jara i u sebe doma. Během několika měsíců se badatelům se svými nálezy ozvalo přes 200 lidí z různých částí České republiky. V drtivé většině případů šlo opravdu o rejsky a bělozubky. Nejčastějším druhem byla bělozubka šedá, která se vyskytuje téměř po celé republice. Bělozubku tmavou lidé našli kolem Chebu, Aše a v Nebanicích.

„Mezi nálezy se ale objevovaly i vzácnější druhy, jako je rejsek malý či rejsec menší. Z obce Pohořany dokonce nálezci zaslali foto a následně i vzorek ocásku vzácného rejska horského,“ říká Jan Matějů, zoolog z Muzea Karlovy Vary. „Právě v případě zajímavých nálezů nebo pokud si nejsme jistí určením

Kontakt pro média: **Eliška Zvolánková**
Divize vnějších vztahů AV ČR
press@avcr.cz
+420 739 535 007

Alena Fornůsková
Ústav biologie obratlovců AV ČR
fornuskova@ivb.cz
+420 605 464 704

druhu na základě fotografie, žádáme veřejnost i o zaslání vzorku tkání. Nálezci pošleme předplacenou obálku se zkumavkami s lihem, do kterých pak stačí odstříhnout kousek ocásku z uhynulého zvířete. Hodně nás překvapuje ochota lidí ve výzkumu pomoci. Takto získané vzorky jsou pro nás totiž velmi cenné. Sami, bez pomoci veřejnosti, bychom je v tomto rozsahu nebyli schopni získat,“ zdůrazňuje Jan Matějů.

Sardinkové pasti sklapy

Vědci k odchytům používají živochytné pasti, které vnaří sardinkami. Pasti jsou bezpečné jak pro odchycená zvířata, tak pro domácí mazlíčky. „*Pasti umísťujeme ke stěnám domů, ke kamenným zidkám a na břehy potoků. Tedy ke koridorům, kudy se bělozubky tmavé nejčastěji pohybují v okolí lidských obydlí. Někdy je pro nás nečekané, kde všude se s nimi setkáme,*“ popisuje Joëlle Goüy de Bellocq, vědkyně z ÚBO AV ČR odpovědná za vedení projektu.

Snad největším překvapením vědcům poskytla malebná upravená zahrádka v moderní zástavbě uprostřed Chebu. „*Do této lokality jsme přišli díky výzvě o pomoc veřejnosti při mapování. Ozval se nám pán, že bělozubku tmavou našel na chodníku před domem, zvíře nám vyfotil, ale pak ho vyhodil. Přijeli jsme tam, a když jsme viděli malou zahrádku u domu, říkali jsme si, že to je bez šance a že bělozubku nejspíš odněkud přinesla kočka. Nastražili jsme tehdy snad jen pět pastí, víc se jich na zahrádku ani nevešlo. A odchytili jsme rovnou dvě bělozubky tmavé a k tomu navíc i jednu bělozubku bělobřichou,*“ vypráví Iva Holásková, studentka Přírodovědecké fakulty brněnské Masarykovy univerzity, která se do výzkumu zapojila v rámci své bakalářské práce.

Výzva pro zapojení veřejnosti tak stále platí. Více informací [zde](#).

Více informací:

Alena Fornůsková
Ústav biologie obratlovců AV ČR
605 464 704
fornuskova@ivb.cz

Jan Matějů
Muzeum Karlovy Vary
720 553 884
HonzaMateju@seznam.cz

Monitoring je součástí tříletého projektu, který financuje Akademie věd ČR v programu regionální spolupráce. Zaměřuje se na intenzivní mapování rozšíření nového druhu savce bělozubky tmavé (*Crociodura russula*) v Chebské pánvi České republiky. Partnerem projektu je Muzeum Karlovy Vary. Cílem je zjistit aktuální areál rozšíření bělozubky tmavé v západních Čechách, preference stanovišť a nároky, případně další aspekty jejího života a rovněž, jak na příchod nové bělozubky reagují rezidentní druhy rejsek a bělozubek.

Fotogalerie:



Bělozubka tmavá (Crocidura russula), archiv ÚBO AV ČR



Tři druhy bělozubek, které se nyní vyskytují v České republice. Největší bělozubka tmavá (1), která do České republiky dorazila z Německa, poněkud menší bělozubka bělobřichá (2) a nejmenší bělozubka šedá (3). Foto Jan Matějů



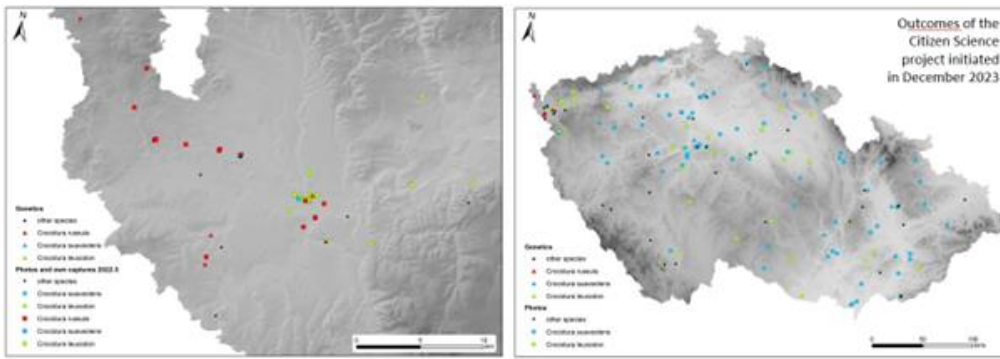
Bělozubka bělobřichá (Crocidura leucodon), foto Jan Matějů



Tým během monitoringu, na snímku zprava Alena Fornůšková, Joëlle Goüy de Bellocq a Jan Matějů, archiv ÚBO AV ČR



Při výzkumu vědci používají živochytné pasti typu Ugglan. Po zpracování údajů o odchycených jedincích, tedy jejich váze, pohlaví a odběru vzorků pomocí ústního výtěru, jsou zvířata vypuštěna zpět do přírody. Archiv ÚBO AV ČR



Zapojení veřejnosti do projektu se vědcům vyplácí. Díky výzvě získali přes 200 záznamů rejskovitých z celé České republiky. Nicméně i dle dat veřejnosti zatím bělozubka tmavá nepřekročila hranice Chebské pánve.

Video: vypouštění necílových druhů, v tomto případě myšice z živochytné pasti, archiv ÚBO AV ČR

<https://photos.app.goo.gl/12APia2aaSkAmPL8A>

<https://photos.app.goo.gl/N22jxtWDA4Bvra9EA>